

宜昌园林病虫害预测预报

2019年10月期

宜昌市园林绿化植物研究所（编印）

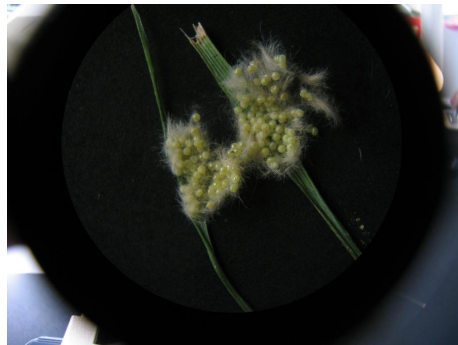
10月份，宜昌天气日渐寒冷，早晚温差加大。各种园林害虫和病原菌也开始准备休眠越冬，病虫害危害情况将逐渐减少。可以在这一时间段，根据病虫害发生情况，在其越冬之前及时采取综合防治措施，降低病虫害越冬基数。

一、病虫害动态

日本壶链蚧：寄主于珊瑚、白玉兰、广玉兰、枇杷、木兰、蔷薇、月季、香樟、冬青等植物，刺吸植物汁液，常造成植物枯死，同时诱发煤污病，使树冠、枝叶发黑，严重影响景观效果。该虫一年发生一代，预计11月中、下旬，受精雌成虫将于枝干上越冬或以卵在雌成虫蚧壳内越冬。



危害症状



虫卵

防治方法：

1. 栽培管理：适当降低种植密度，注意通风、透光。也可结合修剪，人工剪除虫枝、弱枝和过密枝，保持植株的通风透光性；

2. 化学防治：目前可用40%乙酰甲胺磷乳油或10%吡虫啉

乳油灌根。使用浓度根据植物胸径计算，按照每 10 公分 10ml 的药量加水稀释 300-500 倍灌根。

温室白粉虱：寄主于牡丹、一串红、一品红、菊花等多种花卉植物上。成虫和若虫吸食植物汁液，被害叶片褪绿、变黄、萎蔫，甚至全株枯死。由于其繁殖快，种群数量大，并分泌蜜液，严重污染叶片和果实，容易引起煤污病的大发生。在温室内 1 年可发生 10-12 代。



危害症状



成虫

防治方法：

1. 人工防治：适当修枝，清除杂草，保持通风透光，减轻害虫危害；
2. 用黄色粘胶板挂在植株行间约 1.5 米高处诱杀成虫；
3. 化学防治：可选用 10%吡虫啉可湿性粉剂 1200-1500 倍液、或 1.2%烟参碱乳油 1000 倍液喷雾防治。

菊方翅网蝽：寄主为多种菊科植物，包括野塘蒿、小蓬草、向日葵和一枝黄花。该虫为入侵害虫，主要以成、若虫群集在叶背面刺吸汁液为害，导致部分叶肉组织枯死，叶片上表皮在刺吸部位暴露出黄白色斑点以及焦枯斑，严重时影

响到整片叶子的光合作用，导致叶片逐渐变黄枯萎，最终影响植物的长势与观赏效果。该虫在取食的同时在叶背面排泄粪便，导致叶背面出现大量如铁锈状的斑点。该虫一年发生5代，当前为末代成虫发生期，应抓紧越冬前防治，降低越冬基数，以减轻来年的发生于危害。



危害症状



成虫

防治方法：

1. 化学防治：可用 10%啉虫脲微乳剂 1000 倍液进行叶面喷雾。间隔 15-20d 喷一次，根据危害程度连喷 2-3 次；
2. 开花期后集中修剪植株，并清除销毁地表枯枝落叶、杂草。

天牛：目前天牛的危害依然严重，主要为今年新孵化的低龄幼虫以及去年孵化的老龄幼虫，其中低龄幼虫主要在韧皮部取食为害，尚未进入木质部，预计 11 月份后开始向木质部钻蛀准备越冬，因此应抓紧最后时期对低龄幼虫进行防治。

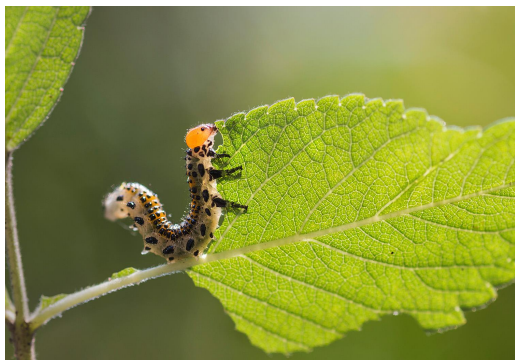


天牛刻槽产卵

防治方法:

1. 人工防治: 从产卵槽的位置人工挖除低龄幼虫;
2. 生物防治: 释放蒲蛾对低龄幼虫进行防治, 释放肿腿蜂防治老龄幼虫。

蔷薇三节叶蜂: 主要以幼虫为害月季、玫瑰、蔷薇、十姊妹等蔷薇科植物, 该虫食量大, 白天夜晚均可取食, 几天内可将寄主叶片取食殆尽, 仅留叶柄或叶脉。该虫一年发生3代, 当前为第三代幼虫危害期, 11月份幼虫结茧越冬。



幼虫



成虫

防治方法:

1. 在花卉修剪时，剪除被害嫩梢和虫叶，寄主烧毁；
2. 低龄幼虫多群集为害，可人工捕杀；
3. 幼虫大量发生时，可使用 20%氰戊菊酯乳油，或 2.5%溴氰菊酯乳油 2000 倍液，或 1.2%苦烟乳油 1000 倍液喷雾防治。

点玄灰蝶：是我国目前发现的最小蝴蝶种类。它主要钻蛀潜食为害景天科等多浆类植物，危害较为严重，可蛀食表皮下叶肉，造成叶片枯白，失去观赏价值。成虫翅正面黑褐色，隐约可见后翅亚外缘有一列蓝斑。翅背面呈灰白色，缘毛白色。



幼虫



成虫

防治方法:

1. 冬季做好清园修剪工作，减少越冬虫源；
2. 低龄幼虫期喷 10%吡虫啉 2000 倍液防治；
3. 成虫期可进行人工捕捉。

二、近期病害

白粉病：近期波斯菊、百日草、凤仙花麦白粉病发生严

重，此外木芙蓉、藤本月季上也有该病发生。发病明显特征是整片叶面出现白色粉状物，逐渐扩大为圆形或不规则的白粉斑，严重时病斑相互连接成片。

防治方法：

在发病初期可喷施 15% 的三唑酮可湿性粉剂 1000 倍液，每隔 7-10 天喷 1 次，连喷 3-4 次，可有效地控制病害发生。

月季炭疽病：该病主要侵染叶片，症状一般表现在叶缘，呈半圆形病斑，深褐色，直径 2~10mm。发病后期病斑中央变为灰白色，常常脱落。该病在高温、多湿条件下盛发。其病原菌在病部越冬，第二年温湿度适宜时借风雨传播。

防治方法：

1. 人工防治：冬季结合修剪摘除病枝病叶，清除落叶，集中销毁；

2. 化学防治：可在发病初期 25% 啞菌酯悬浮剂 1000-2500 倍液或 50% 福美双可湿性粉剂 500-800 倍进行叶面喷雾防治。

【特别提醒】

近期重点关注病虫害

1. 虫害：黄胸蓟马、菊小筒天牛、菊姬长管蚜、红蜘蛛、温室白粉虱；

2. 病害：灰霉病、褐斑病、白粉病。