

城建重点工程进度 20200925

截止到 2020 年 09 月 25 日，市城建项目管理中心负责城区重点工程建设进展情况通报如下：

1、港密路（桔乡路～峡州大道）：

项 目 基 本 信 息	工程简介	港密路快速路长 4.4 公里，红线宽 26～59 米。（一标段）：包含高架桥 4 座，其中跨桔乡路高架桥共长 229.4m，跨三峡高速高架桥共长 580.4m，K6+130 高架桥共长 108m，K6+335 高架桥共长 138m；（二标段）：峡州大道互通主线高架桥共长 366.39m，峡州大道互通含 5 座匝道桥，共长 1409m，跨朝阳路中桥 1 座，长 56m。全线采用沥青混凝土路面。包含道路工程，桥涵工程，排水工程，电力管沟等综合管线工程，附属工程（照明、交通及治安监控等）的管线预埋及设备基础，边坡防护，水土保持工程等。		
	施工单位	一标段：中国葛洲坝集团第一工程有限公司 二标段：湖北益通建设股份有限公司		
	监理单位	宜昌市虹源公路工程咨询监理有限责任公司		
	开工日期	2019 年 3 月 29 日		
	可研批复投资	132067 万元	初设批复投资	143140 万元
	财政评审投资	59545.57 万元	工程投资	50461.93 万元
	工 程 形 象 进 度	建设进度	1. 桥梁桩基基本完成，现浇箱梁完成 30%；预制箱梁完成 46.2%； 2. 路基土石方开挖完成 154 万方（195 万方），占比 79%；路基回填完成 36.2 万方（48 万方），占比 75.2%； 3. 国网宜昌供电公司正在进行桔乡路口 110KV 桔东线电力铁塔迁改新铁塔基础施工。	
征迁情况		无		
完成投资		当月完成投资：1812.58 万元； 年度完成投资：11618.08 万元； 累积完成投资：50747.88 万元； 完成总投资的：35.5%。		

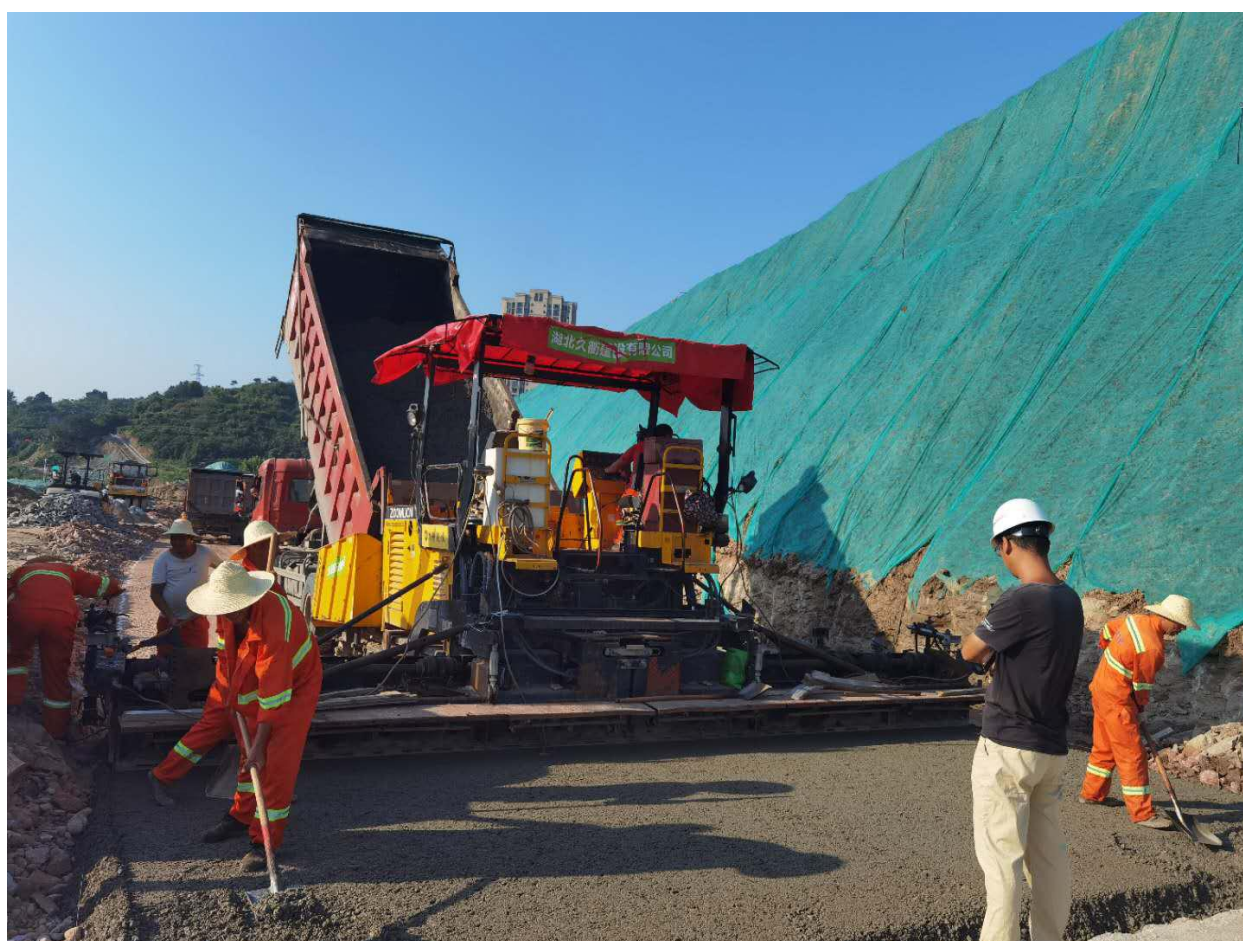
项 目 推 进 存 在 问 题	前期问题	无。
	资金问题	无。
	征迁问题	因当前项目征迁范围已全部明确（包含补征范围），并经推进办专题会议确定，需请西陵区政府、高新区管委会尽快据实测算并经第三方审定后，签订协议办理结算，完成征迁“扫尾清零”。
	管线问题	国网宜昌供电公司正在进行桔乡路口 110KV 桔东线电力铁塔迁改新铁塔基础施工，需国网宜昌供电公司继续大力支持，力争 10 月完成所有迁改施工。
	建设问题	无。
	其他问题	无。



2、三峡快速路互通立交-合益路节点互通工程：

项 目 基 本 信 息	工程简介	<p>本工程为三峡快速路互通立交-合益路节点互通工程，是三峡快速路全线6座全互通和4座半互通立交的近期实施部分。工程主要内容为：</p> <p>(1) 三峡快速路施工起点桩号SX11+380，施工止点桩号SX12+485，施工影响长度约1.105km。仅对匝道出入口进行帮宽。</p> <p>(2) 合益路主线维持路幅宽度36m的双向6车道主干路断面，仅对匝道出入口处进行帮宽。</p> <p>(3) 三峡快速路与合益路形成部分互通式立交，新建4条右转匝道A、C、E、G，2条环形左转匝道F、H，以上6条匝道共计全长约2.56km。</p> <p>设计施工图范围内近期实施的道路工程，桥涵工程，排水工程，结构工程，电力管沟等综合管线工程，附属工程（照明、交通及治安监控等）的管线预埋及设备基础等。</p>		
	施工单位	北京城建道桥建设集团有限公司		
	监理单位	宜昌宏业工程项目管理有限公司		
	开工日期	2019年11月23日		
	可研批复投资	48050万元	初设批复投资	49801万元
	财政评审投资	7440.57万元	工程投资	6290.3万元
工 程 形 象 进 度	建设进度	<p>1. H、A匝道施工完成已通车；</p> <p>2. C匝道道路水稳层、侧石、排水边沟已施工完成；</p> <p>3. E匝道路基土石方完成；</p> <p>4. 10KV电力迁改完成。</p>		
	征迁情况	无		
	完成投资	<p>当月完成投资：230万元；</p> <p>年度完成投资：2200万元；</p> <p>累积完成投资：11000万元（包含征迁资金8000万）；</p> <p>完成总投资的47.6%。</p>		

项 目 推 进 存 在 问 题	前期问题	无
	资金问题	无
	征迁问题	E 匝道红线范围外的三栋房屋补偿合同已签订，房屋未拆除，需伍家岗区继续推进后续相关工作。 F、G 匝道红线范围内土地征收补偿安置公告已发布，正在开展实物调查并签订征收补偿协议，需伍家岗区政府在九月底前完成征迁工作,以便办理批次用地手续。
	管线问题	无
	建设问题	无
	其他问题	无



3、三峡快速路互通立交-西陵二路节点互通工程：

项 目 基 本 信 息	工程简介	<p>本工程为三峡快速路互通立交-西陵二路节点互通工程，是三峡快速路全线 6 座全互通和 4 座半互通立交的近期实施部分。采用“对角双环+半定向组合式枢纽”的全互通立交，新建 A-H8 条匝道，总长约 2.58km。三峡快速路主线维持既有路幅宽度的双向 4 车道高速公路断面，仅对匝道出入口加减速车道进行帮宽，施工影响长度约 1.32km。西陵二路主线维持既有路幅宽度的双向 6 车道城市快速路断面，仅对匝道出入口加减速车道进行帮宽，施工影响长度约 0.5km。立交范围内新建 C、F、H 立交匝道桥，全长 630.25 米。改造及新建通道共 4 处，包含下穿西陵二路现状通道箱涵帮宽改、新建 G、H 匝道跨运河处箱涵、G 匝道下穿 F 匝道通道以及 F 匝道下穿 H 匝道通道。</p> <p>设计施工图范围内近期实施的道路工程，桥涵工程，排水工程，通道工程，景观工程，电力管沟等综合管线工程，附属工程（照明、交通及治安监控等）的管线预埋。</p>		
	施工单位	北京城建道桥建设集团有限公司		
	监理单位	宜昌宏业工程项目管理有限公司		
	开工日期	2019 年 11 月 23 日		
	可研批复投资	38250 万元	初设批复投资	38385 万元
	财政评审投资	14172.51 万元	工程投资	12641.7 万元
工 程 形 象 进 度	建设进度	<p>1. 桥梁桩基施工，累计完成 20 根（94 根），占比 21.3%；</p> <p>2. 路基土石方开挖，累计完成 16 万 m³（57 万 m³），占比 28%；路基土石方填筑累计完成 2.07 万 m³（6.7 万 m³），占比 31%；A 匝道边坡客土喷播植草 6681 m²（35186 m²），占比 19%；铺草皮 808 m²（1769 m²），占比 45.7%</p> <p>3. A 匝道具具备通车条件；</p> <p>4. 220KV 葛桔葛白双回线高压铁塔迁改新塔位基本交付用地，电力施工单位已启动塔基施工；</p> <p>5. 三峡大学已交付全部建设用地；七一〇正在进行围墙还建工程施工。</p>		
	征迁情况	<p>国有土地征收进展：</p> <p>1、三峡大学已交付全部建设用地；</p> <p>2、七一〇正在进行围墙还建工程施工。</p>		

	完成投资	当月完成投资：200 万元； 年度完成投资：1836.2 万元； 累积完成投资：3336.2 万元； 完成总投资的 8.7%。
项 目 推 进 存 在 问 题	前期问题	项目新增建设用地（西陵及高新共约 15 亩）。目前，高新区部分待批次用地批复；西陵区部分需西陵区政府尽快印发批次用地请示后报市自然资源和规划局下达农用地转用计划。
	资金问题	无。
	征迁问题	目前已与三峡大学、七一〇两家主要国有土地权属单位就土地收回补偿标准达成一致。一是需西陵区政府继续大力推进七一〇尽快完成围墙退让建设后交付用地；二是需西陵区、高新区按照新区建设推进办公室 9 月 3 日专题协调会精神，大力推进国有土地收回后续程序性工作。
	管线问题	220KV 葛桔葛白双回线高压铁塔迁改新线位电力施工单位已进场。需国网宜昌供电公司继续大力支持，积极向省电网公司争取停电计划，力争 11 月底前完成迁改工作。
	建设问题	弃土问题：项目总外弃土方量 50 万 m ³ ，当前剩余外弃土量 35 万 m ³ ，。为确保完成各项建设目标，需请点军区、高新区及市区两级城管、交警部门对土方运往江南、李家台、毓秀路等地消纳处置事宜持续予以支持，以确保项目建设目标。
	其他问题	无。



4、宜昌市沙河综合开发 PPP 项目：

项 目 基 本 信 息	工程简介	沙河综合开发 PPP 项目包含沙河综合整治工程以及项目区域范围内的征地拆迁和棚户区改造，总投资 19.58 亿元，总用地面积 4.5 平方公里。其中沙河综合整治工程总投资约 11.38 亿元，主要包括截污工程、污水处理厂改扩建、河道治理、市政道路及桥梁、生态景观和电力迁改六大工程。其中截污工程、污水处理厂改扩建工程、河道治理工程中清漂清淤、驳岸等均为宜昌市黑臭水体治理任务之一。		
	施工单位	中交第二航务勘察设计院有限公司		
	监理单位	重庆市工程管理有限公司		
	开工日期	2016 年 12 月		
	可研批复投资	136892 万元	工程投资	113800 万元
工 程 形 象 进 度	建设进度	<p>一、截污工程：</p> <p>沙河东岸截污干管 W13-30 倒虹吸井池壁浇筑完成 90%，钢筋及模板安装施工完成，待方案确认后实施浇筑或调整施工；W13-30 至 W13-31 管道钢板桩支护完成 36m。</p> <p>二、市政配套工程：</p> <p>1. 喷泉副高喷、高喷水箱制作及水泵安装施工完成 3 台。平台清理及设备缆线更换，水泵、气爆泉清理施工完成。</p> <p>2. 8#道路 8K0+300~8K0+340 段路基开挖及土石方转运施工完成 1000 方。②8#路 YL8-11-YL8-16 段雨水管施工完成 36m，WL8-16-WL8-14 段污水管施工完成 54m，出水口雨水箱涵浇筑施工完成。</p> <p>3. 中心公园、山体公园、康体园完成场地清表 5500 m²；土方平衡挖填土方 61200m³；中心公园景观道路基础开挖 400m；山体公园 3m 园路基础开挖平整 300m；山体公园康体园砖渣清除转运 1500 m³。</p> <p>三、污水处理厂改扩建工程：</p> <p>二期加药间垮塌边坡混凝土挡土墙浇筑完成 40m，边坡锚杆支护施工完成。</p> <p>四、生态修复工程：</p> <p>1. II 区预处理区域浮叶植物修复完成 80%；文思渠生态塘挺水植物浮叶植物种植施工完成 70%。</p>		

		<p>2. 生态湿地格宾石笼施工完成 400m, 累计完成 3000m, 累计占比完成 94%; 栈道栏杆钢绞线安装完成 30%; 曝气管支管安装完成 40%。</p> <p>五、驳岸工程:</p> <p>1. AB 段栏杆安装完成 200m, 累计占比 10%。左支亲水步道施工完成 50m, 累计完成占比 98%。干流亲水步道施工完成 100m, 累计完成 90%。</p> <p>2. 园林绿化: IV 区种植土回填施工完成 2300m³; 整理绿化用地 12200 m²; 景石安装施工完成 910t。</p> <p>3. 溢流坝工程: 右岸控制房基础单桩静载试验完成 3 根桩, 复合地基静载试验完成 2 根桩; 引孔设备进场开展止水旋喷桩施工。</p>
	征迁情况	加快宏伟砖厂、景观公园征拆交地工作
	完成投资	当月完成投资: 720 万元; 年度完成投资: 5198 万元; 累积完成投资: 46573 万元; 完成工程总投资的 40.93%。
项 目 推 进 存 在 问 题	前期问题	控规修编已完成, 正在进行前期报批资料的完善
	资金问题	无。
	征迁问题	5#截污管网因征迁未完成, 无法施工。
	管线问题	无。
	建设问题	无。
	其他问题	无。



5、宜昌市点军区地下综合管廊及市政道路 PPP 项目：

项 目 基 本 信 息	工程简介	<p>本项目位于宜昌市点军区，主要建设内容包括五条地下综合管廊和三条市政道路，其中地下综合管廊分别为将军路管廊、南站路管廊、牌坊坡路管廊、江南二路管廊和点军路管廊，原全段管廊总长 17.365km（其中将军路管廊有 1.7km 及片区管廊的控制中心已由宜昌市城市建设投资开发有限公司先期实施，建成后统一委托给 PPP 项目公司运营维护）；市政道路分别为牌坊坡路、点军路、南站路，均为城市主干道，原全长 7.327km。</p>
	施工单位	<p>中建三局集团有限公司</p> <p>湖北益通建设股份有限公司</p>
	监理单位	<p>武汉宏宇建设工程咨询有限公司（负责将军路、江南二路、南站路监理工作）</p> <p>重庆市工程管理有限公司（负责点军路、牌坊坡路监理工作）</p>

	开工日期	2017年11月15日		
	可研批复投资	194413万元	初设批复投资	187316万元
	财政评审投资	126068.68万元（不含征迁补偿费及贷款利息）	工程投资	110052万元
工 程 形 象 进 度	建设进度	<p>1.牌坊坡路：累计完成土方开挖22万方，回填32.43万方，完成管廊底板浇筑1462米，顶板浇筑1462米，累计完成牌坊坡路廊内整体安装进度50%。</p> <p>2.南站路：累计完成土方开挖21.7万方，回填4.5万方，完成管廊底板浇筑1295米，顶板浇筑1169米。</p> <p>3.点军路：累计完成土石方挖方63.70万方，路基回填42.80万方，完成管廊底板浇筑2114.7米，顶板浇筑2085.7米，累计完成1300米路基整形，水稳层摊铺1580米，沥青摊铺620米。</p> <p>4.将军路：累计完成管廊主体结构施工1130米，防水及回填1130米，累计完成将军路廊内除燃气舱外整体安装进度98%。</p> <p>5.江南二路：累计完成管廊主体结构施工1606米，防水及回填1606米，累计完成江南二路廊内整体安装进度73%。</p>		
	征迁情况	无		
	完成投资	当月完成投资：4228万元。 年度完成投资：21053万元。 累积完成投资：75600万元。 完成总投资的：68.7%。		
项 目 推 进 存 在 问 题	前期问题	无		
	资金问题	无		
	征迁问题	无		
	管线问题	无		
	建设问题	无		
	其他问题	无		



南站路地下综合管廊
 施工区域: K2+351.85—
 K2+321.85
 施工内容: 管廊顶板模板拼装
 施工责任人: 覃伍洲
 拍摄时间: 2020.09.20 星期日

今日水印
— 相机 —

6、中央商务区滨江项目配套设施工程:

项 目 基 本 信 息	工程简介	宜昌中央商务区滨江项目配套设施工程是“宜昌新区”的重点建设项目，工程位于宜昌市伍家岗区，含沿江大道、沈家店路、沈白路、江临路4条道路，工程总投资3.27亿元。		
	施工单位	中建三局集团有限公司		
	监理单位	宜昌市虹源公路工程咨询监理有限责任公司		
	开工日期	2016年4月19日		
	可研批复投资	51892万元	初设批复投资	51065万元
	财政评审投资	40130.13万元	工程投资	32700万元
工 程	建设进度	1. 沿江大道：白沙路口雨水顶管咬合桩完成61%； 2. 沈家店路：上半段水稳层摊铺完成80%，道路雨水支管		

形 象 进 度		及雨篦井已完成，人行道路基整形完成 20%； 3. 江临路与沈白路绿化种植施工完成。
	征迁情况	无
	完成投资	当月完成投资：293 万元； 年度完成投资：1781 万元； 累积完成投资：28602 万元； 完成总投资的 87.5%。
项 目 推 进 存 在 问 题	前期问题	无
	资金问题	无
	征迁问题	需伍家岗区尽快完成三峡大学附属仁和医院仁济院区两栋单层房屋征迁工作。
	管线问题	无
	建设问题	无
	其他问题	无



7、宜昌伍家岗长江大桥支线道路（华通路）市政工程：

项 目 基 本 信 息	工程简介	<p>1、本施工组织设计适用于宜昌市伍家岗长江大桥接线道路(华通路)市政工程,华通路起于宜古路(伍家岗长江大桥互通处),终点为共兴路,长度1074米。红线宽度25米。本项目采用分期建设,本工程止点为K0+740。支线道路起于华通路(K0+606),接共联大市场道路,长度552.512米。红线宽度20米。双向四车道,道路结构为水泥稳定碎石基层加沥青砼道路面层。配套市政雨污水管线、燃气、给水、电力。</p> <p>2、本项目工程内容包括:道路工程、排水工程、交通工程、管线综合工程、照明工程、绿化工程等。</p>		
	施工单位	湖北广盛建设集团有限责任公司		
	监理单位	安徽百士德工程咨询有限公司		
	开工日期	2020年7月1日		
	可研批复投资	10439万元	初设批复投资	9399万元
	财政评审投资	万元	工程投资	3928.2万元
工 程 形 象 进 度	建设进度	<p>1、土石方开挖累计完成32%;</p> <p>2、华通路左线K0+080-K0+164段雨水管道及检查井累计完成7%。</p>		
	征迁情况			
	完成投资	<p>当月完成投资:150万元;</p> <p>年度完成投资:750万元;</p> <p>累积完成投资:750万元;</p> <p>完成总投资的19%。</p>		
项 目 推 进 存 在 问 题	前期问题	无		
	资金问题	无		
	征迁问题	主路L0+020-L0+100米范围内房屋剩一家还未搬迁;支路ZK0+535处共联大市场店面、仓库征迁未完成。		
	管线问题	无		
	建设问题	无		

	其他问题	无
--	------	---

