

An aerial photograph of a park area. A prominent feature is a curved, multi-tiered stone path or walkway that winds through the landscape. The path is surrounded by various trees, some of which are bare, suggesting a late autumn or winter setting. The ground is covered in green grass. The overall scene is well-maintained and scenic.

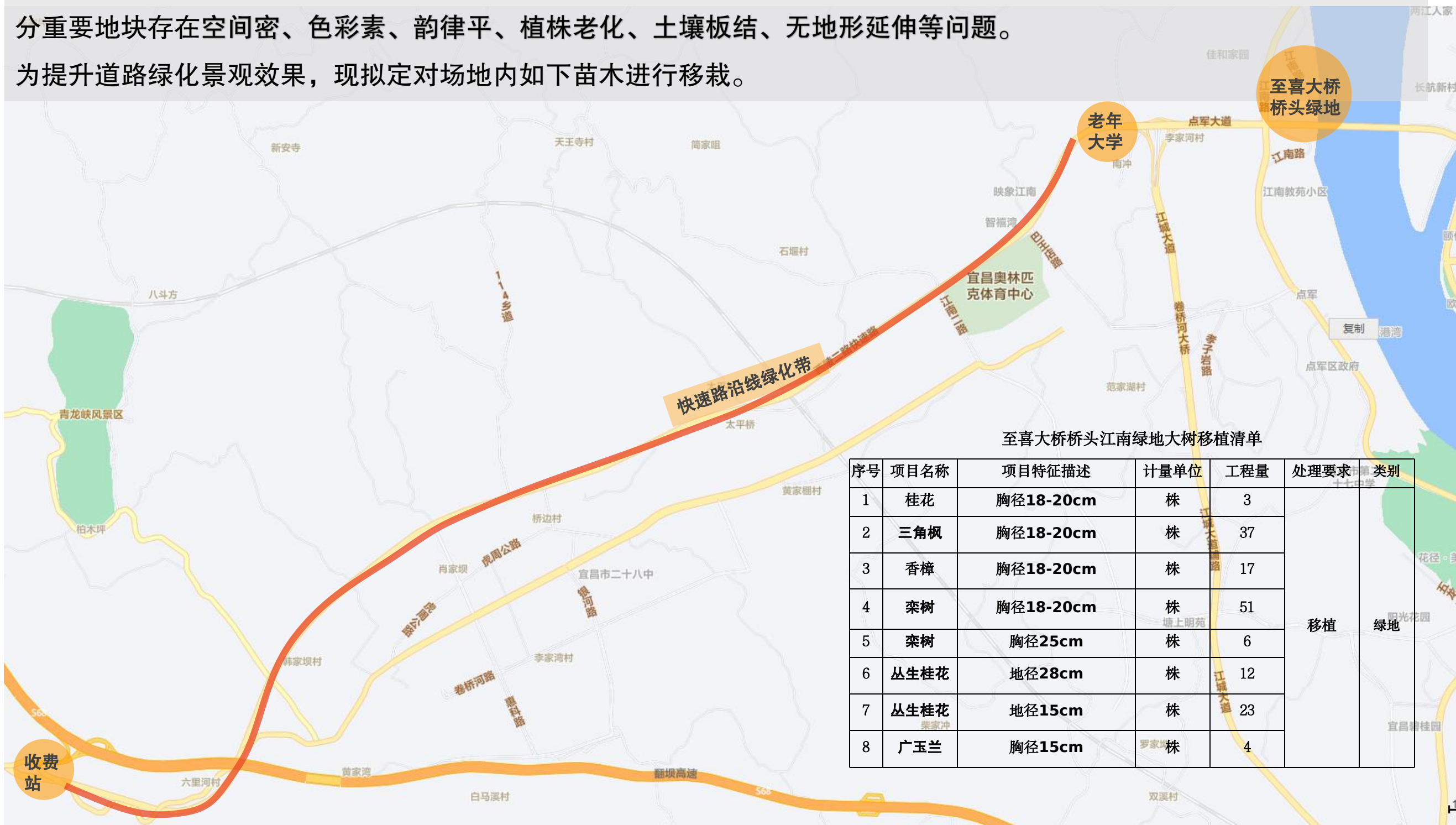
宜昌市点军大道周边绿化提升工程

大树移植方案

项目概况及建设必要性

点军大道周边绿化提升工程全长13.85公里，是宜昌城区进出车溪收费站的联络要道，同时承担了城市交通、迎宾、门户多重功能，也是省运会保障项目之一。点军大道界面内部分绿地，自2013年建成通车后经过了近9年的风吹雨打，部分重要地块存在空间密、色彩素、韵律平、植株老化、土壤板结、无地形延伸等问题。

为提升道路绿化景观效果，现拟定对场地内如下苗木进行移栽。



至喜大桥桥头江南绿地大树移植清单

序号	项目名称	项目特征描述	计量单位	工程量	处理要求	类别
1	桂花	胸径18-20cm	株	3	移植	绿地
2	三角枫	胸径18-20cm	株	37		
3	香樟	胸径18-20cm	株	17		
4	栾树	胸径18-20cm	株	51		
5	栾树	胸径25cm	株	6		
6	丛生桂花	地径28cm	株	12		
7	丛生桂花	地径15cm	株	23		
8	广玉兰	胸径15cm	株	4		

存在的问题



- 至喜大桥桥头临江重要绿地乔灌草搭配零碎、无章法，现状效果杂乱。杂草丛生，草坪退化，绿化效果差。
- 地形缺乏起伏感、变化少，缺乏美感。

移栽注意事项

- ❑ 树木移植时要选择晴朗的天气，不能有大风大雨，且移植的时间不能选择在正午。
- ❑ 起苗时尽量减少对根部的伤害，主根保留完整，侧根的长度至少保留三十厘米以上，不要伤及根部的皮层。干燥天气应先交水湿透土层后，再进行挖掘。不能全部挖掘出的主侧根要切断，不能撕裂皮层。
- ❑ 苗木的根部土球应尽可能的多带，原则上为地径的10倍左右，并用草绳缠裹以防散落，避免根部暴露在空气中而干掉。长途运输的还要用塑料布包好再运输。
- ❑ 可以用多菌灵对苗木进行杀菌消毒，提高移栽的成活率。
- ❑ 起苗后要对苗木进行分类，把大小一致的按一定的数量进行捆扎，以便于运输。



移栽安全事项

- ❑ 车辆出入口设置水马雪糕筒等安全警示标志。
- ❑ 车辆出入口开口位置应远离闸道口附近。
- ❑ 车辆出入停放时需专人指挥。
- ❑ 需到交通管理部门备案，得到相关部门同意后在进行植物移出工作。



移苗位置

苗木移栽位置：

至喜大桥桥头江南绿地：大树就近移植至山体植树区附近。

至喜大桥桥头江南绿地大树移植清单

序号	项目名称	项目特征描述	计量单位	工程量	处理要求	类别
1	桂花	胸径18-20cm	株	3	移植	绿地
2	三角枫	胸径18-20cm	株	37		
3	香樟	胸径18-20cm	株	17		
4	栎树	胸径18-20cm	株	51		
5	栎树	胸径25cm	株	6		
6	丛生桂花	地径28cm	株	12		
7	丛生桂花	地径15cm	株	23		
8	广玉兰	胸径15cm	株	4		



至喜大桥桥头江南绿地绿化提升-改造后效果

- 以自然流畅并伴有起伏的草坡塑性，实现精致的景观过渡基底，形成疏密有致的自然疏林草地；
- 采用全海绵系统，将”生命之源“”集雨型绿地“”地下水系“形成雨水收集利用，让城市呼吸；
- 场地中放置“生命之源”，寓意破壳新生，与生态对话，与生命对话；



沿线存在的问题——未达到大树审批规格苗木需移植情况



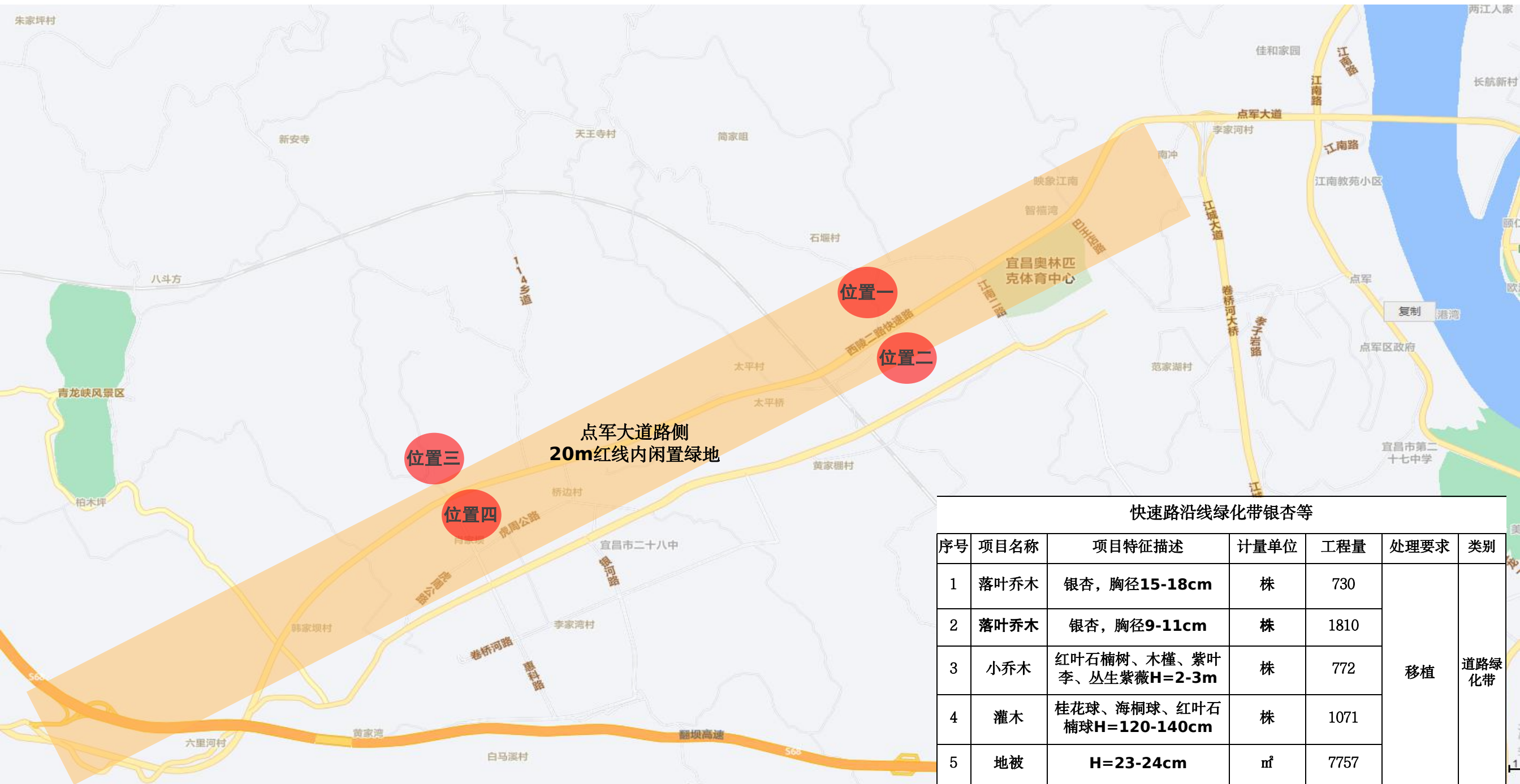
- 主辅道绿化带原栽植的银杏树普遍存在长势差、枝干枯死、倒伏的现象，影响道路景观品质，过往车辆也存在安全隐患。经实地调查，银杏栽植区绿化带较窄，树穴底部砂石结构的水稳层未清理干净，覆土层厚度不超过50cm，远不满足深根性树种1.5m种植土深度要求。
- 快速路绿化带缺乏管养杂草丛生。

移苗位置

苗木移栽位置：

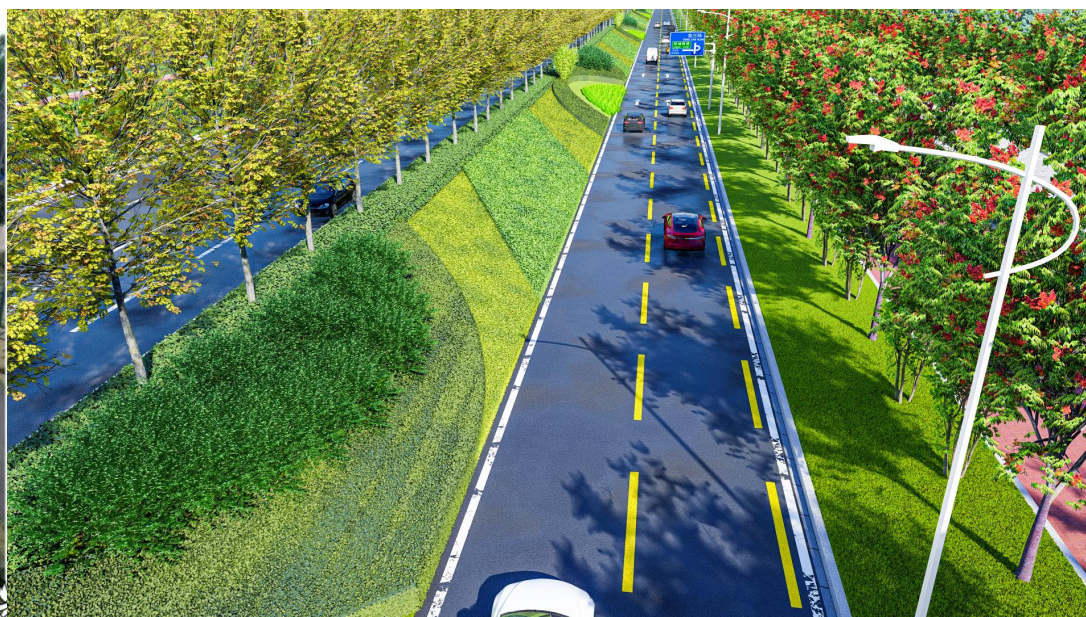
至喜大桥桥头江南绿地：乔木就近移植至山体植树区附近。

快速路沿线绿化带银杏移植：点军大道路侧20m红线内闲置绿地。



快速路沿线绿化带银杏移植-改造后效果

- 结合现状实际有选择性地将生长状况良好的植物品种保留，依据当地环境和文化特点选择植物群落搭配，统筹道路绿化景观的提升改造；
- 将景观的艺术性与道路环境有机结合，整体协调设计，同时展示出季节特色，以提升城市形象。
- 道路提升改造在起到美化景观效果的同时，也充分挖掘城市发展的可持续性，科学合理移植，最大化实现现有资源再利用。



银杏移植前后对比

